



Centro Agricoltura Ambiente "Giorgio Nicoli"

**Valutazione e gestione del rischio
da infestanti e inquinanti
ambientali nelle strutture sanitarie,
termali, sportive**



VALUTAZIONE E GESTIONE DEL RISCHIO DA ORGANISMI INFESTANTI E MICRORGANISMI CONTAMINANTI AMBIENTALI NELLE STRUTTURE SANITARIE, A CARATTERE COLLETTIVO E DI PRODUZIONE ALIMENTI

Ospedali, case di riposo, case di cura, strutture termali, strutture sportive, scuole, magazzini/depositi alimentari, cucine centralizzate, mense, ecc. possono sopportare una minima, più spesso nulla, presenza di organismi infestanti e contaminanti ambientali. Questi infatti costituiscono un rischio sanitario specifico o determinano un generico peggioramento nella fruizione degli ambienti. E' quindi necessario mantenere una **sorveglianza del rischio sanitario**, predisporre un **piano di gestione del rischio** e, solo in caso di reale necessità, effettuare gli **interventi specifici** definiti sulla base dell'entità del problema ma anche del contesto particolarmente delicato in cui si deve operare.

Dal 2012 CAA amplia i propri servizi offrendo alle strutture sopra menzionate una consulenza tecnico-scientifica finalizzata a gestire il problema rappresentato dalla presenza di infestanti e/o contaminanti ambientali all'interno dei siti sensibili. Tra gli infestanti citiamo zanzare e blatte, ma anche mosche, vespe e altri insetti molesti e dannosi, così come topi, ratti, piccioni. Tra gli agenti inquinanti includiamo quelli di natura fisica, chimica e, soprattutto, biologica (muffe, funghi, pollini, polveri sottili, ecc.). Tra i fattori che possono influire sulla qualità dell'aria entro gli ambienti confinati si possono annoverare le emissioni da materiali di arredamento, l'uso di prodotti commerciali (detergenti, solventi, ecc.), il ricorso al riscaldamento e al condizionamento dell'aria nonché la ventilazione naturale o forzata. La salubrità dell'aria risente della presenza di sorgenti inquinanti all'interno, talora concomitanti, come ad esempio la presenza di muffe, spore fungine, microcarboni, particelle aerotrasportate che possono risultare dannose in ambito sanitario.

CAA effettua lo studio ambientale ed i monitoraggi, propone il programma delle azioni gestionali necessarie e conduce i controlli di qualità, ma non interviene con azioni di lotta dirette che potranno invece essere affidate alla Ditta specializzata di disinfestazione già incaricata.

CAA si propone di operare su tre livelli

1. Analisi della situazione

In primo luogo si tratta di acquisire informazioni circa la natura, l'entità e la distribuzione dell'eventuale infestazione avvalendosi dei più efficaci ed aggiornati sistemi di monitoraggio e sorveglianza specifici a seconda dell'organismo che si deve investigare e dell'area di intervento. I dati raccolti tramite i monitoraggi vengono riportati su schede e visualizzati con mappe esplicative (vedi esempi riportati sotto), inserendoli dove richiesto nel piano HACCP e sviluppando un **documento di valutazione del rischio**. Rientra in questo ambito anche la valutazione, mediante opportune procedure di monitoraggio, del livello di inquinamento indoor con appositi strumenti finalizzato ad una valutazione delle caratteristiche microbiologiche dell'aria presenti in un determinato ambiente e rilevare l'eventuale rischio collegato all'esposizione più o meno continuativa. In generale, i rischi per la salute umana dipendono dalla concentrazione e dal tempo di esposizione a tali agenti inquinanti.

2. Gestione del rischio

Solo a seguito della reale conoscenza del livello di rischio sanitario sarà possibile predisporre un **piano di gestione pienamente tarato sul problema**. Questo integrerà, secondo la miglior pratica applicativa, interventi mirati alla rapida risoluzione del problema e azioni di carattere strutturale/preventivo, verificando la possibilità di adozione di misure permanenti atte a rimuovere o inattivare l'agente inquinante o ad impedire l'ingresso dell'infestante e la sua successiva diffusione. La ricerca dei siti di sviluppo degli infestanti, delle vie di ingresso e di spostamento all'interno dei vari ambienti posti sotto osservazione, la programmazione tempestiva e mirata dei trattamenti, così come un attento screening degli agenti contaminanti presenti,

consente di mettere in atto le necessarie misure correttive minimizzando le controindicazioni che si accompagnano inevitabilmente a qualsiasi trattamento chimico o di bonifica ambientale e che includono, ad esempio, le limitazioni nella fruizione degli spazi, il rischio di contaminazione degli ambienti e i danni di immagine, nonché costi diretti ed indiretti. Sono da considerare parte del piano di gestione del rischio anche i corsi formativi teorico-pratici su temi specifici per personale interno e la realizzazione di materiali informativi destinati anche all'utenza esterna.

Alcune situazioni potrebbero rendere necessari interventi con carattere esterno rispetto al sito; ad esempio in caso di significativa presenza di Zanzare saranno condotti controlli anche presso le aree private limitrofe nel raggio ritenuto sufficiente a proteggere le aree di pertinenza della struttura.

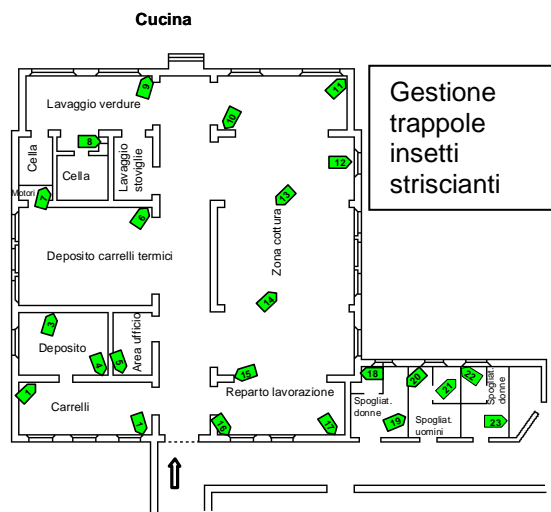
3. Valutazione dell'efficacia degli interventi

Il quadro delle attività si completa con la valutazione di efficacia degli interventi svolti (ad es. analisi dei livelli di infestazione o di qualità dell'aria pre/post), ivi inclusi i controlli di qualità delle attività svolte dalla Ditta incaricata del servizio di disinfestazione, condotti in base a **protocolli operativi standard**, sulla base dei quali sarà possibile esprimere una valutazione oggettiva e documentata.

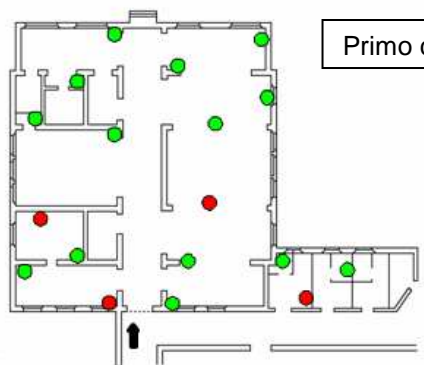
Nel caso del controllo dei Muridi potranno essere verificate le tracce e la localizzazione delle stazioni con esche derattizzanti, l'adeguatezza del loro numero, la loro corretta gestione e annotazione dei dati raccolti.

Assistenza per la gestione del verde ornamentale

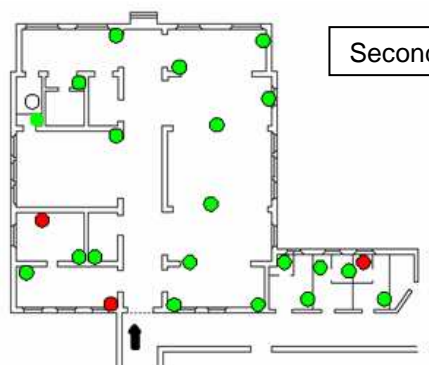
CAA è anche in grado di consigliare le migliori strategie di intervento rivolte alla difesa e gestione del verde ornamentale presso l'eventuale parco di pertinenza. Saranno consigliate le strategie e i prodotti più validi in merito ad efficacia e impatto ambientale. La profonda conoscenza della biologia ed ecologia dei parassiti delle piante ci consente di utilizzare al meglio i sistemi di monitoraggio e di mirare la tempistica degli interventi di lotta alle fasi più sensibili in modo da massimizzare l'efficacia.



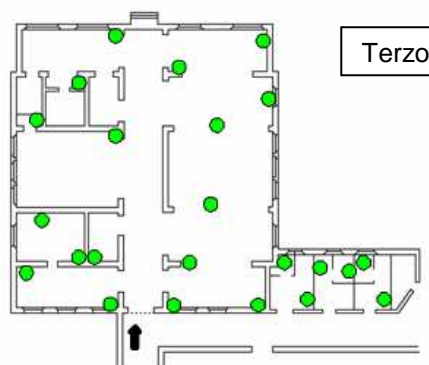
Gestione trappole insetti striscianti



Primo controllo



Secondo controllo



Terzo controllo

Esempio di gestione trappole insetti striscianti

Per maggiori informazioni:

<http://www.caa.it/entomologia>

Oppure contattare:

riconna@caa.it



Centro Agricoltura Ambiente "Giorgio Nicoli" S.r.l.

Via Argini Nord n. 3351

40014 Crevalcore (BO)

Tel. 051/680.22.11

Fax. 051/98.19.08

Cod. Fisc. e P.IVA 01529451203

eMail caa@caa.it

www.caa.it

